

O chudobe a jej vnímaní



Mgr. Lenka Kissová
Masarykova univerzita v Brně
Nadácia Milana Šimečku

29.11.2016

Obsah

- Riziko chudoby na Slovensku
- Sociálna ochrana a sociálna pomoc
- Bývanie
- Vnímanie chudoby na Slovensku (prieskum)

*“Compared to other OECD countries, the Slovak Republic has a relatively low level of **average household disposable income** per capita, as well as low **average earnings**.*

*The **long-term unemployment** rate in the Slovak Republic stands at **8.8%** compared to the OECD average of only 2.6%. The average Slovak household has **fewer rooms per person** than the OECD average, and spends a higher proportion of its disposable income on housing costs (**25.9%**, compared to the OECD average of 20.4%), making its housing affordability is one of the lowest in the OECD.”*

Slovensko a riziko chudoby

- Riziko chudoby v roku 2015 týkalo 12,3% obyvateľov (640 000 osôb)
- Pod hranicou chudoby ľudia s mesačným príjmom pod 347 eur (9382 Kč)
- Nezamestnaní a mnohopočetné rodiny
- Živnostníci a ľudia pracujúci na dohody
- 12.1% detí žije v domácnosti, kde je aspoň jeden z rodičov dlhodobo nezamestnaný

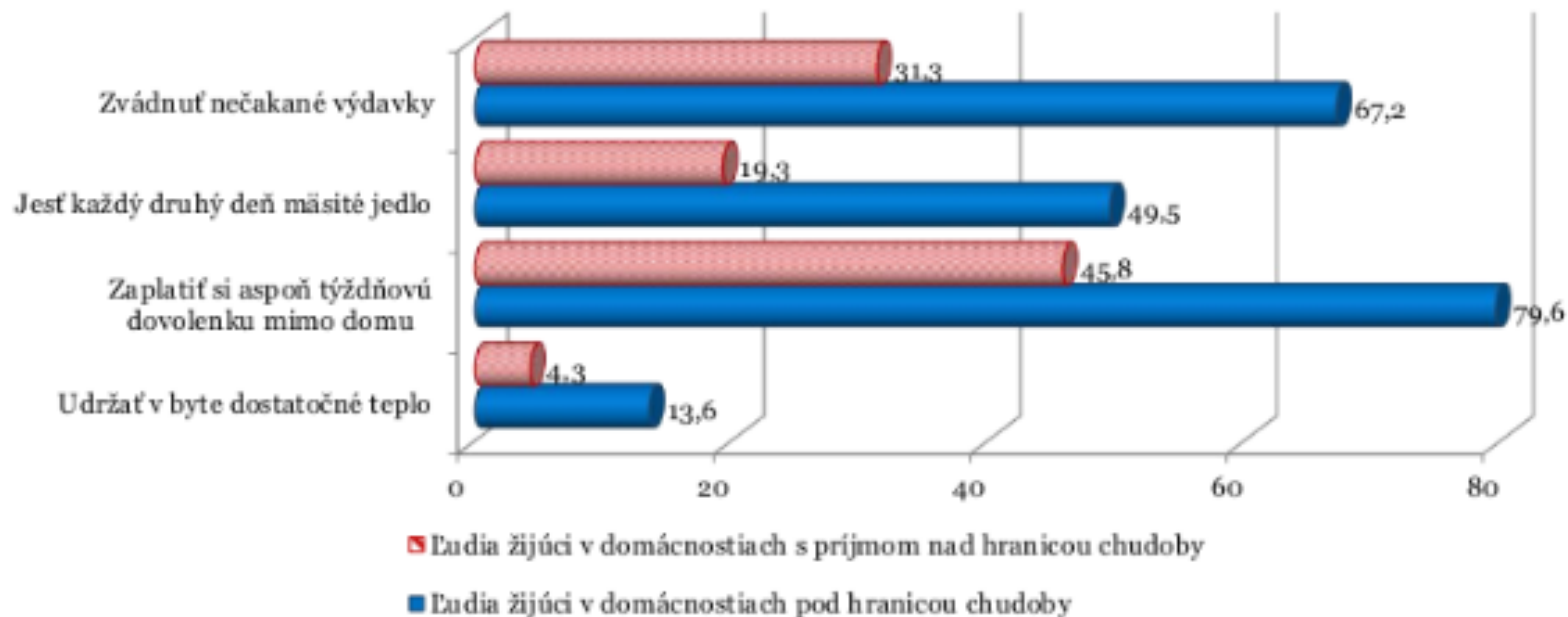
Poverty headcount ratio at national poverty lines (% of population)

World Bank, Global Poverty Working Group. Data are compiled from official government sources or are computed by World Bank staff using national (i.e. country-specific) poverty lines.

License: [Open](#)



Podiel populácie čeliacej rôznym druhom ekonomickej núdze podľa príjmových skupín domácnosti

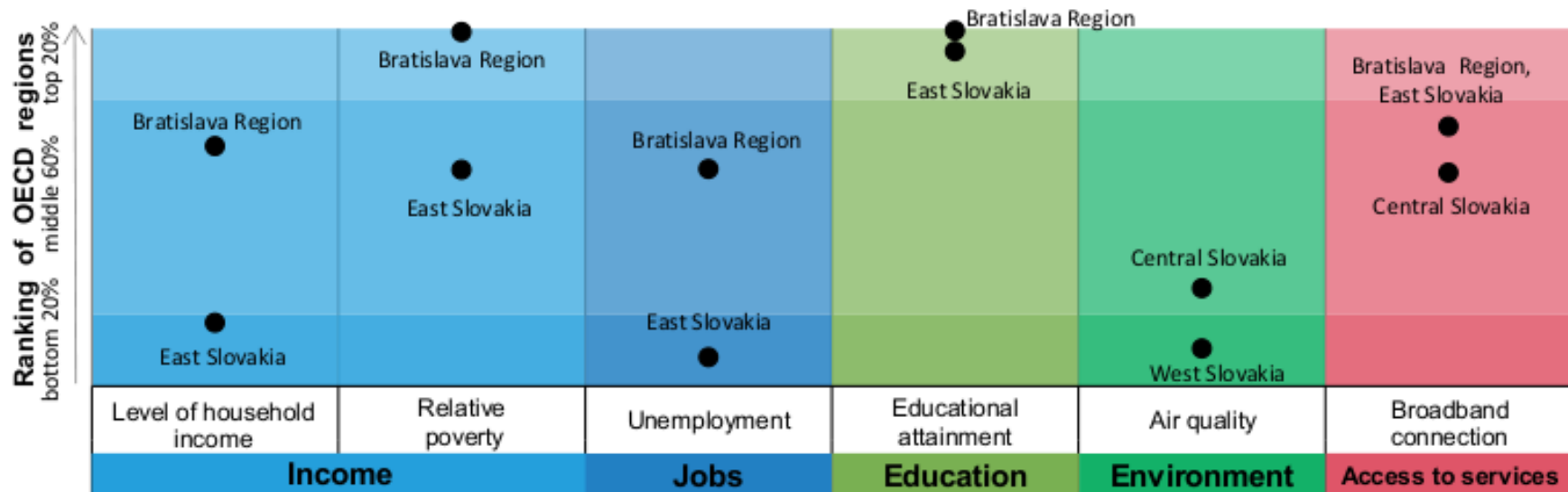


Zdroj: EU SILC 2012

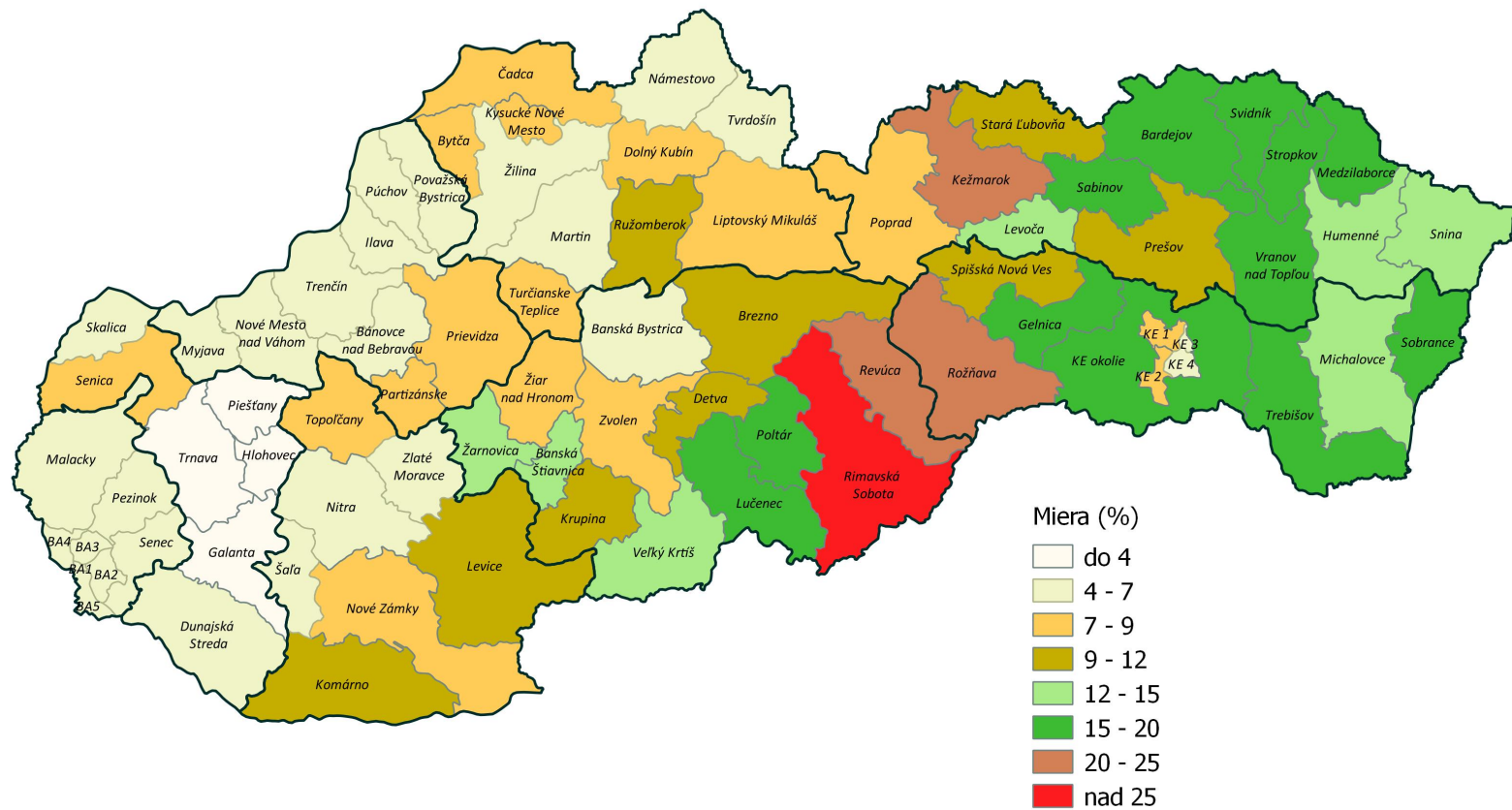
Regióny

Regional well-being in the Slovak Republic

Performance of the Slovak regions across selected well-being indicators relative to the other OECD regions



Miera evidovanej nezamestnanosti v okresoch SR k 31.10.2016



Ústredie práce, sociálnych vecí a rodiny Bratislava

Miera evidovanej nezamestnanosti vypočítaná na základe výberových zisťovaní ŠÚ SR a priemerného počtu uchádzačov o zamestnanie v roku 2015. Algoritmus výpočtu stanovilo MPSVR SR.

Sociálna ochrana

Tabuľka č. 15 Výška výdavkov na sociálnu ochranu ako podiel HDP vo vybraných štátoch EÚ

| geo\time | 1999 | 2005 | 2006 | 2007 | 2008 | 2009 | 2010 | 2011 |
|----------|------|------|------|------|------|------|------|------|
| EÚ-27 | : | 27,1 | 26,7 | 26,1 | 26,8 | 29,6 | 29,4 | 29,0 |
| CZ | 18,6 | 18,4 | 18,0 | 18,0 | 18,0 | 20,3 | 20,1 | 20,4 |
| DE | 29,5 | 30,1 | 29,0 | 27,9 | 28,1 | 31,5 | 30,7 | 29,4 |
| FR | 29,9 | 31,5 | 31,3 | 30,9 | 31,3 | 33,6 | 33,8 | 33,6 |
| HU | 20,6 | 21,9 | 22,5 | 22,7 | 22,9 | 23,5 | 23,1 | 23,0 |
| AT | 28,8 | 28,8 | 28,2 | 27,8 | 28,4 | 30,6 | 30,4 | 29,5 |
| PL | : | 19,7 | 19,4 | 18,1 | 18,6 | 19,2 | 18,9 | 19,2 |
| SK | 20,2 | 16,5 | 16,4 | 16,1 | 16,1 | 18,8 | 18,6 | 18,2 |

Zdroj: Eurostat

Sociálna ochrana

- starobné dôchodky
- zdravotníctvo
- rodinné dávky 9,5% celkových výdavkov na sociálnu ochranu
- podpora sociálneho začleňovania (systém pomoci v hmotnej núdzi a inkluzívne programy na školách) predstavovali v 2011 2,5% celkových výdavkov
 - v súčasnosti je to menej ako 2%

Zákon o dávkach v hmotnej núdzi

Do roku 2013

-základná dávka v HN (60 Eur (1622 Kč))

+ 6 typov príspevkov (fixne stanovené sumy podľa počtu detí a či ide o jednotlivca alebo dvojicu)

- príspevok na zdravotnú starostlivosť
- aktivačný príspevok
- ochranný príspevok
- príspevok na plnenie školskej dochádzky
- príspevok pre tehotnú ženu
- príspevok rodičovi na dieťa
- príspevok na bývanie

Zákon o dávkach v hmotnej núdzi po novelizácii 2013

- Základná dávka podmienená prácou
- Možnosť zrážať z dávky pokuty

+ 4 typy príspevkov (fixne stanovené sumy podľa počtu detí a či ide o jednotlivca alebo dvojicu)

- aktivačný príspevok
- ochranný príspevok
- príspevok na nezaopatrené dieťa
- príspevok na bývanie

Dávka v hmotnej núdzi

Výška dávky v hmotnej núdzi je:

- u jednotlivca **61,60 €** (1665 Kč) mesačne,
- u jednotlivca s dieťaťom alebo najviac so 4 deťmi **117,20 €** (3169 Kč) mesačne,
- u jednotlivca s viac ako 4 deťmi **171,20 €** (4629 Kč) mesačne,
- u dvojice bez detí **107,10 €** (2893 Kč) mesačne,
- u dvojice s dieťaťom alebo najviac so 4 deťmi **160,40 €** (4337 Kč) mesačne,
- u dvojice s viac ako štyrmi deťmi **216,10 €** (5840 Kč) mesačne.

Príspevok na bývanie

Príspevok na bývanie je určený na čiastočnú úhradu nákladov spojených s bývaním.

Výška príspevku na bývanie je:

- **55,80 €** (1508 Kč) mesačne, ak ide o domácnosť s jedným členom domácnosti,
- **89,20 €** (2411 Kč) mesačne, ak ide o domácnosť s viacerými členmi domácnosti, alebo ak ide o nájom bytu viacerými nájomcami.

Bývanie

- Sociálne bývanie nie je inštitucionalizované
- Neexistuje komplexná právna úprava sociálneho bývania

“Sociálne bývanie je bývanie obstarané s použitím verejných prostriedkov určené na primerané a ľudsky dôstojné bývanie fyzických osôb, ktoré si nemôžu obstaráť bývanie vlastným pričinením a spĺňajú podmienky podľa tohto zákona. Sociálne bývanie je aj bývanie alebo ubytovanie financované s použitím verejných prostriedkov a poskytované v rámci starostlivosti podľa osobitných predpisov.” (Zákon č. 443/2010 Z. z. Zákon o dotáciách na rozvoj bývania a o sociálnom bývaní)

- Kompetenčne zodpovedné primárne mestá a obce

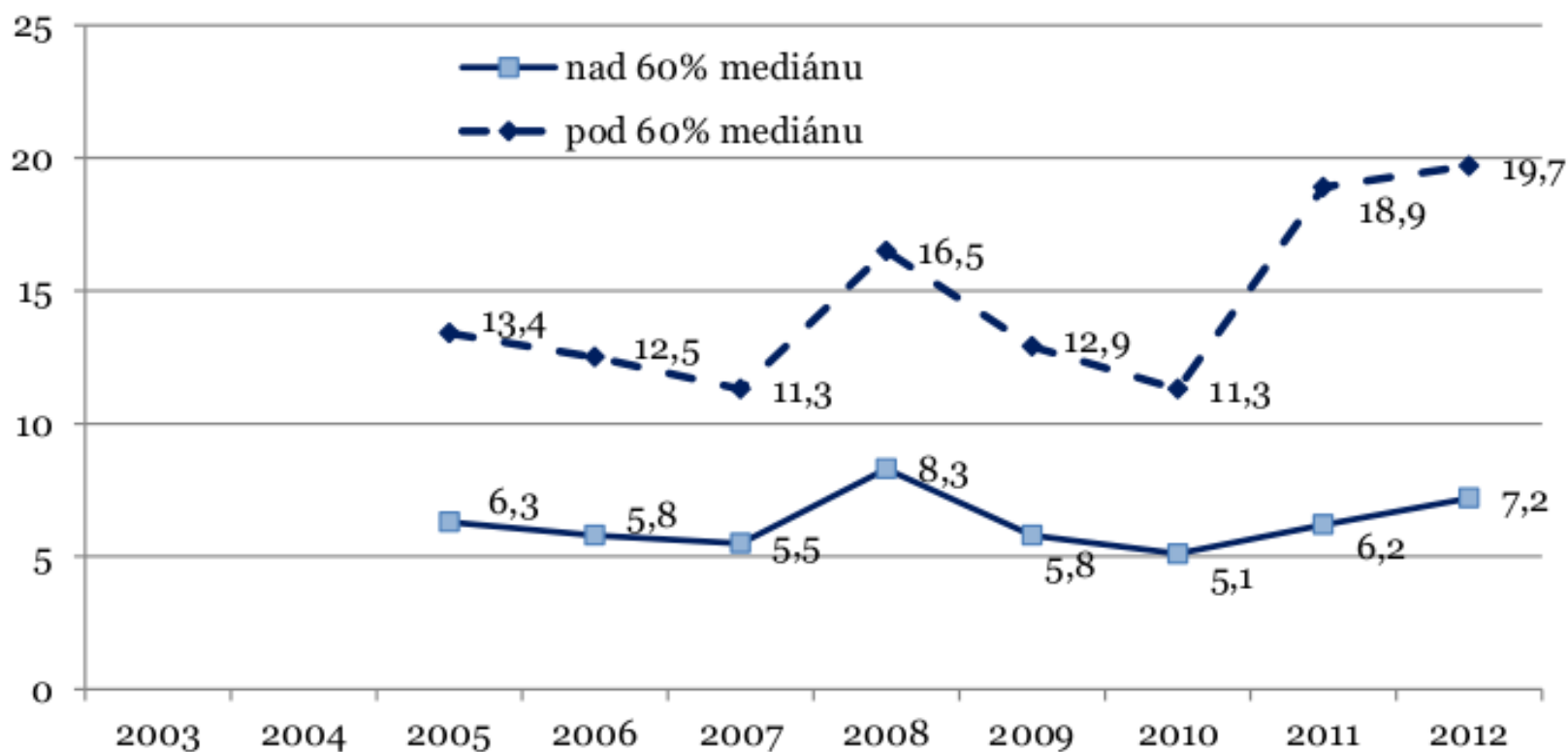
Legislatívna úprava bývania

- Zákon o samospráve vyšších územných celkov (zákon o samosprávnych krajoch) č. 302/2001 Z. z
- Zákon o obecnom zriadení č. 369/1990 Z. z.
- Zákon o Štátnom fonde rozvoja bývania č. 607/2003 Z. z
- Zákon č. 443/2010 Z. z. Zákon o dotáciách na rozvoj bývania a o sociálnom bývaní
- Zákon č. 448/2008 o sociálnych službách a o zmene a doplnení zákona č. 455/1991 Zb. o živnostenskom podnikaní (živnostenský zákon) v znení neskorších predpisov

Problematické aspekty bývania

- Finančná a fyzická (ne)dostupnosť bývania
- Kvalita bytových podmienok
- Mladí žijúci s rodičmi
- Viac domácností v jednom byte (39,5%)
- Nerozvinutý sektor verejného nájomného bývania

Graf č. 14 Podiel domácností SR, ktorým zateká strecha, vlnú múry, hnijú okenné rámy alebo dlážka, v domácnostiach pod hranicou a nad hranicou rizika chudoby



Zdroj: Eurostat

Tabuľka č. 30 **Podiel populácie žijúcej v bytoch 1. až 4. kategórie**

| | 1961 | 1971 | 1981 | 1991 | 2001 | 2011 |
|-------------------|-------------|-------------|-------------|-------------|-------------|-------------|
| Byty 1. kategórie | 7,4 | 23,1 | 46,2 | 75,9 | 77,8 | 72,2 |
| Byty 2. kategórie | 10,3 | 15,1 | 18,8 | 9,3 | 11,8 | 14,7 |
| Byty 3. kategórie | 5,0 | 11,4 | 12,8 | 4,9 | 2,9 | 1,5 |
| Byty 4. kategórie | 77,3 | 50,4 | 22,2 | 9,9 | 7,5 | 11,6 |

Zdroj: ŠÚ SR – SOBD 1961, 1971, 1981, 1991, 2001, 2012

Referencie

- Kusá, Z. (2013). *Tieňová správa o chudobe a sociálnom vylúčení v Slovenskej republike za rok 2013*. Slovenská sieť proti chudobe. http://www.sociologia.sav.sk/cms/uploaded/1858_attach_tienova_sprava_2013_full.pdf
- Ministerstvo práce, sociálnych a rodiny SR. <https://www.employment.gov.sk/sk/rodina-socialna-pomoc/hmotna-nudza/vyska-pomoci-hmotnej-nudzi/davka-hmotnej-nudzi.html>
- OECD. (2016). *How's life in the Slovak Republic in 2015?*
- Ústredie práce, sociálnych vecí a rodiny SR. http://www.upsvar.sk/statistiky/nezamestnanost-mesacne-statistiky.html?page_id=1254
- Zákon č. 443/2010 Z. z. Zákon o dotáciách na rozvoj bývania a o sociálnom bývaní. <http://www.zakonypreludi.sk/zz/2010-443>.

- 
- Kontakt:

lenkakissova.kiska@gmail.com